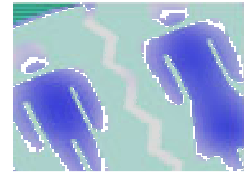




Divorcio o separación en el Distrito Federal, México 2000.

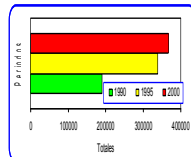
Centro de Estudios Demográficos, Urbanos y Ambientales
El Colegio de México.
Salvador David Cobo Quintero [sdcobo@colmex.mx]



¿Cuáles son los factores sociodemográficos y económicos asociados a las probabilidades del divorcio o separación en la capital de México?

- Las variables incluidas en el modelo de regresión logística para cada sexo fueron:
- Lugar de nacimiento del individuo.
 - Hijos nacidos vivos (información disponible sólo para el sexo femenino)
 - Ingresos personales
 - Nivel de educación
 - Edad del individuo
 - Religión practicada
 - Tipo de hogar

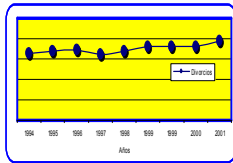
Divorcios y separaciones en el D.F. 2000



Fuente: Censo de Población y Vivienda 1990, 1995 y 2000 INEGI, México.

1.- En los últimos diez años se ha presentado un aumento de las separaciones y divorcios entre la población del Distrito Federal.

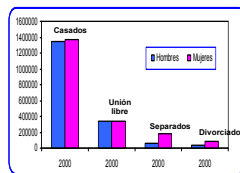
Tendencia histórica del divorcio D.F.



Fuente: Censo de Población y Vivienda 1990, 1995 y 2000 INEGI, México.

2.- El aumento del divorcio ha mostrado un comportamiento constante por lo menos en los últimos cinco años.

Comparativo de la población del D.F. según condición civil, 2000



Fuente: Censo de Población y Vivienda 2000 INEGI, México.

3.- Se puede observar que existen diferenciales del divorcio o separación entre los sexos.

El Divorcio y Separación en México.

El divorcio aparece formalmente como tal en la primera década del siglo XX (1914), el "divorcio vincular" era la disolución total o parcial de la relación matrimonial. El comportamiento de la nupcialidad en lo que corresponde a la formación de las parejas así como su disolución no es uniforme, sino que presenta interesantes diferencias según las características demográficas y sociales de las mujeres alguna vez unidas ya sea de manera "formal o informal" (Ojeda, 1983), sin hasta el momento existir un análisis de estas para los hombres.

Quioldrán (1996), sugiere que la unión matrimonial se constituyó en el tipo predominante en la cultura occidental, estando basada en un modelo impuesto por la iglesia católica que llegó a los países con el catolicismo.

Desde una perspectiva demográfica se cuentan con algunos antecedentes sobre las uniones y su estabilidad a través de la demografía histórica. Por lo tanto las investigaciones enfocadas y los hallazgos son todavía mínimos en comparación con otros eventos demográficos.

Las causas y factores asociados al divorcio o separación no se encuentran todavía bien definidas puesto que pueden obedecer a múltiples factores entre ellos: económicos, sociales, demográficos y culturales.

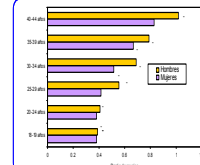
Datos y Método.

El objetivo de este trabajo de investigación es indagar los factores sociodemográficos y económicos asociados a las probabilidades de la disolución de las uniones legales (matrimonio por el civil, la iglesia o de ambas formas) y de las uniones "informales" (uniones consensuales) en la capital mexicana. Se calcularon las razones de momios de separación y/o divorcio de la población de 18 a 50 años en el D.F. Para esto se utilizó la información proporcionada por la muestra ampliada del Censo de población y vivienda recolectada para el Distrito Federal en el año 2000.

Se realizaron dos modelos de regresión logística: uno que contiene información sólo para la población del sexo femenino y otro modelo que está conformado exclusivamente con información del sexo masculino. Por la naturaleza de la técnica estadística empleada, de esta fuente de información se utilizaron variables sociodemográficas y económicas de la población que se encontraban hasta ese tiempo en una unión legal o consensual y así como de aquella población que se encuentra divorciada o separada.

Factores sociodemográficos y económicos asociados a las razones de momios de experimentar un divorcio o separación en el D.F. 2000: Resultados de la regresión logística.

Grupos de edad



Fuente: Cálculos propios con base al Censo de Población y Vivienda 2000 INEGI, México.

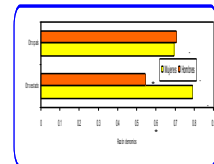
Categoría de referencia: 45-50 años para ambos sexos

Las razones de momios de experimentar un divorcio o separación asociados a la edad (controlando por los demás factores) guardan una relación negativa para las cohortes jóvenes con respecto a las más grandes.

Para los hombres, se estima que las razones de momios de divorcio o separación aumentan con respecto a la edad.

De igual para las mujeres se observa que las razones de momios aumentan a edades mayores.

Lugar de nacimiento



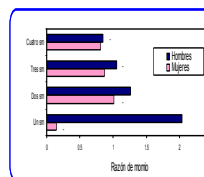
Fuente: Cálculos propios con base al Censo de Población y Vivienda 2000 INEGI, México.

Categoría de referencia: Nacidos (as) en el D.F.

Las razones de momios de divorcio o separación son mayores para la población que nació en el D.F. en comparación a la población que nació en otro estado de la República Mexicana pero que declaró en el año 2000 residir en la capital del país para ambos sexos. De lo anterior se puede expresar:

a).- Los momios de divorcio o separación son 44% menores para las mujeres nacidas en otro estado de la República Mexicana pero residentes en el Distrito Federal que las mujeres nacidas y residentes en la capital del país.

Ingreso mensual



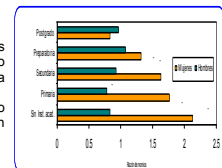
Fuente: Cálculos propios con base al Censo de Población y Vivienda 2000 INEGI, México.

Categoría de referencia: Cinco s.m.

Existe una relación negativa en cuanto a las razones de momios de experimentar un divorcio o separación a mayor nivel de ingresos para los hombres.

Para las mujeres, los momios de divorcio o separación son 70% menores para aquellas que perciben un salario mínimo en comparación con las mujeres que obtienen más de cinco salarios mínimos en el D.F.

Nivel de escolaridad

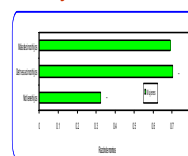


Fuente: Cálculos propios con base al Censo de Población y Vivienda 2000 INEGI, México.

Categoría de referencia: Nivel licenciatura

No existen diferencias significativas en las razones de momios de experimentar un divorcio o separación y el nivel de escolaridad para la población masculina en el D.F. En cambio, las razones de momios de divorcio o separación son mayores para las mujeres con bajos niveles de instrucción escolar.

Hijos nacidos vivos



Fuente: Cálculos propios con base al Censo de Población y Vivienda 2000 INEGI, México.

Categoría de referencia: De uno a dos hijos.

El número de hijos es una característica demográfica estadísticamente asociada a las razones de momios de divorcio o separación. Los momios de las mujeres que no tienen hijos son 69% menores con respecto a las mujeres que tienen entre uno y dos hijos.

* Para todos los cuadros el nivel de significancia es p<0.01

Conclusiones y hallazgos.

Para las mujeres, la edad, el número de hijos y el nivel de escolaridad tiene una asociación estadística con la posibilidad de experimentar un divorcio o separación en la capital de México.

En cambio para los hombres, sólo la edad y el ingreso mensual tiene un papel importante en la posibilidad del divorciarse o separarse.

Bibliografía:
Clark, Norma (1983). Aspectos económicos y demográficos de la ruptura de las primeras uniones en México. Tesis de Maestría en Demografía, El Colegio de México A.C.
Quibón, Julieta. (1996). "El matrimonio y sus transformaciones" en Hogares, familias, desigualdad, conflicto, redes sociales y parentales, en María de la Paz López (comp.) Sociedad Mexicana de Demografía, SODEMEX, México.
Sánchez-López, María. (2000). "Ritmo de cambio de la formación de las parejas conjugales a fines del milenio" en Papeles de Población, Año 8 No. 25, págs. 9-33.
Sánchez-López Letona (2000). El divorcio en México, 1900-1995: una visión demográfica. Tesis de Maestría en Demografía, El Colegio de México A.C.