

Factores demográficos, sociales y de género que se asocian con el uso del condón de los adolescentes en México

Catherine Menkes (menkes@servidor.unam.mx)
 Centro Regional de Investigaciones Multidisciplinarias, UNAM
 Universidad Nacional Autónoma de México

Leticia Suárez (lsuarez@correo.insp.mx)
 Dirección de Salud Reproductiva,
 Instituto Nacional de Salud Pública, México



OBJETIVO DEL TRABAJO

El objetivo de este trabajo es mostrar algunos factores demográficos, socioeconómicos y de género

que explican el uso del condón masculino en la primera y en la última relación en estudiantes

hombres y mujeres de 13 a 19 años de edad.

METODOLOGÍA:

1) METODOLOGÍA DE LA ENCUESTA:

La información proviene de una encuesta representativa que diseñamos con el propósito de estudiar la salud reproductiva de los estudiantes en 5 estados mexicanos con niveles de "alta" o "muy alta" marginación (2002-2003). En la medida en que la encuesta incluye (además de las preguntas socio-demográficas

tradicionales) el verdadero conocimiento de los estudiantes acerca de los métodos anticonceptivos, temas de educación sexual, percepciones sobre la virginidad, las relaciones sexuales, el matrimonio, los roles de género, entre otros, abarcamos distintas dimensiones del fenómeno.

2) METODOLOGÍA DEL TRABAJO:

Se realizaron dos análisis logísticos, tomando en cuenta el diseño muestral; en el primero, la variable dependiente fue el uso o no uso del condón en la primera relación sexual y en el segundo modelo el uso o no uso en la última relación sexual. Únicamente entraron al

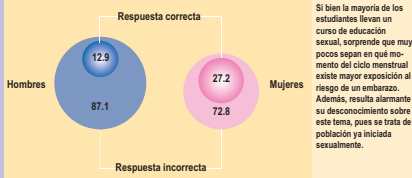
modelo las variables que consideramos como variables control o que estadísticamente se relacionan con las variables dependientes.

RESULTADOS

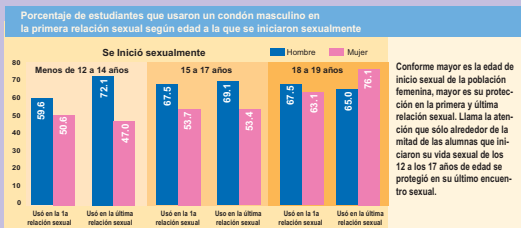
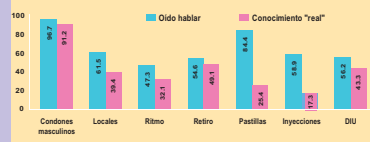
Sexo	13 a 14	15 a 16	17 a 19	Total
Hombre	9.8	23.4	46.4	21.8
Mujer	2.9	5.2	15.0	5.5
Total	6.1	14.1	30.9	12.9

En general las mujeres tienden a declarar menos actividad sexual que los hombres. No obstante, es importante señalar que cerca de la mitad de los hombres de 17 a 19 años de edad revela haber tenido al menos una relación sexual.

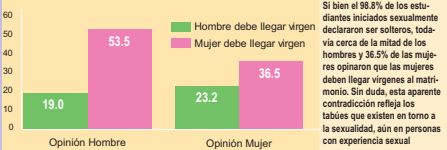
Distribución porcentual de los estudiantes iniciados sexualmente según su respuesta a la pregunta: ¿Cuándo es más probable que una mujer quede embarazada?



Porcentaje de estudiantes iniciados sexualmente según han oído hablar de los métodos anticonceptivos y su conocimiento "real" de algunos de ellos



Porcentaje de estudiantes iniciados sexualmente que opinan que las personas deben llegar vírgenes al matrimonio



Variable predictora	Crudos (n = 2,323)			Ajustados* (n = 1,997)		
	Razón de momios	(95% IC)	P	Razón de momios	(95% IC)	P
Sexo						
Mujer	1.00			1.00		
Hombre	1.20	(1.12, 2.03)	0.008	1.74	(1.18, 2.35)	0.006
Edad						
13-14	1.00			1.00		
15-16	1.00	(0.70, 1.42)	0.844	0.71	(0.49, 1.04)	0.077
17-19	0.96	(0.80, 1.23)	0.466	0.45	(0.29, 0.83)	0.000
Lugar de residencia						
Menos de 15,000 habitantes	1.00			1.00		
15,000 habitantes o más	1.14	(0.90, 1.44)	0.277	1.25	(0.98, 1.61)	0.073
Entidad de residencia						
Guerrero	1.00			1.00		
Chiapas	1.69	(1.29, 2.27)	0.000	2.65	(1.85, 3.79)	0.000
Guerrero	1.00	(0.70, 1.33)	0.988	1.22	(0.96, 1.32)	0.034
Puebla	1.12	(0.85, 1.54)	0.428	1.27	(0.92, 1.72)	0.129
San Luis Potosí	1.28	(0.94, 1.76)	0.118	1.41	(1.02, 1.96)	0.037
Estrato socioeconómico						
Bajo	1.00			1.00		
Medio	1.41	(0.99, 2.01)	0.055	1.40	(1.01, 2.09)	0.046
Alto	1.30	(0.96, 1.73)	0.070	1.20	(1.07, 2.09)	0.017
Estad a la primera relación sexual						
13-14	1.00			1.00		
15-16	1.12	(1.06, 1.22)	0.000	1.29	(1.17, 1.43)	0.000
Percepción sobre virginidad						
Percepción muy tradicional	1.00			1.00		
Percepción tradicional	1.05	(0.70, 1.47)	0.741	1.00	(0.70, 1.42)	0.999
Percepción moderna	1.12	(0.97, 1.46)	0.372	1.08	(0.91, 1.45)	0.386
Tipo de religión						
Ninguna	1.00			1.00		
Ninguna	0.89	(0.62, 1.24)	0.455	0.88	(0.61, 1.26)	0.440
Católico-no evangélico	0.65	(0.45, 0.98)	0.003	0.63	(0.41, 0.98)	0.042
Católico-evangélico	0.50	(0.31, 0.79)	0.003	0.47	(0.29, 0.76)	0.003
Otra	0.67	(0.28, 1.63)	0.382	0.62	(0.28, 1.38)	0.241
Percepciones de equidad de género en los temas domésticos, decisiónes reproductivas y género del hogar						
Percepciones tradicionales de equidad de género	1.00			1.00		
Percepciones modernas de equidad de género	1.26	(1.05, 1.45)	0.017	1.12	(0.91, 1.33)	0.002

*Porcentaje de estudiantes seleccionados.

Variable predictora	Crudos (n = 1,107)			Ajustados* (n = 1,107)		
	Razón de momios	(95% IC)	P	Razón de momios	(95% IC)	P
Sexo						
Mujer	1.00			1.00		
Hombre	2.20	(1.68, 2.96)	0.000	2.79	(1.79, 4.32)	0.000
Edad						
13-14	1.00			1.00		
15-16	0.80	(0.41, 1.17)	0.171	0.47	(0.26, 0.83)	0.012
17-19	0.65	(0.39, 1.08)	0.005	0.35	(0.16, 0.68)	0.000
Lugar de residencia						
Menos de 15,000 habitantes	1.00			1.00		
15,000 habitantes o más	0.90	(0.64, 1.28)	0.059	1.19	(0.79, 1.78)	0.401
Entidad de residencia						
Guerrero	1.00			1.00		
Chiapas	1.29	(0.78, 2.13)	0.315	1.74	(1.09, 3.05)	0.002
Guerrero	0.80	(0.47, 1.44)	0.484	1.02	(0.55, 1.85)	0.949
Puebla	0.95	(0.71, 1.27)	0.282	1.02	(0.80, 1.31)	0.628
San Luis Potosí	0.82	(0.55, 1.24)	0.243	1.02	(0.62, 1.67)	0.952
Estrato socioeconómico						
Bajo	1.00			1.00		
Medio	1.00	(0.74, 1.35)	0.988	1.06	(0.68, 1.67)	0.881
Alto	1.03	(0.67, 1.55)	0.868	1.05	(0.58, 1.89)	0.871
Estad a la primera relación sexual						
13-14	1.00			1.00		
15-16	0.97	(0.90, 1.04)	0.040	1.23	(1.06, 1.43)	0.000
Percepción sobre virginidad						
Percepción muy tradicional	1.00			1.00		
Percepción tradicional	2.22	(1.38, 3.53)	0.001	2.09	(1.25, 3.50)	0.000
Percepción moderna	1.89	(1.27, 2.83)	0.002	2.01	(1.28, 3.15)	0.000
Tipo de religión						
Ninguna	1.00			1.00		
Ninguna	0.86	(0.57, 1.62)	0.589	1.01	(0.60, 1.72)	0.956
Católico-no evangélico	0.87	(0.45, 1.70)	0.680	0.89	(0.45, 1.76)	0.723
Católico-evangélico	0.53	(0.28, 1.23)	0.189	0.68	(0.31, 1.50)	0.003
Otra	0.52	(0.24, 1.14)	0.103	0.50	(0.15, 1.98)	0.297
Percepciones de equidad de género en los temas domésticos, decisiónes reproductivas y género del hogar						
Percepciones tradicionales de equidad de género	1.00			1.00		
Percepciones modernas de equidad de género	1.54	(1.10, 2.15)	0.012	1.68	(1.12, 2.49)	0.011

*Porcentaje de estudiantes en el estudio.

CONCLUSIONES:

- No cabe duda de que existe un avance en educación sexual, particularmente en el conocimiento y uso del condón.
- Encontramos que hay que reforzar la claridad de algunos conceptos en los que los alumnos tienen mucha confusión. Destaca en particular, el poco conocimiento que tienen sobre los días de mayor fertilidad de las mujeres.
- Se constató que existe una brecha muy importante entre haber oído hablar de algún método anticonceptivo y saber verdaderamente cómo y cuándo usarlo.
- Los dos modelos tienen en común la importancia del sexo del estudiante y la edad en la primera relación sexual. Esto refuerza los hallazgos que plantean que las mujeres que inician su vida sexual en la

- adolescencia están más expuestas al riesgo de adquirir una infección de transmisión sexual que los hombres. Asimismo, se encontró una mayor posibilidad de usar un preservativo cuando los estudiantes inician su vida sexual en edades más tardías.
- En la primera relación sexual también resultaron importantes el contexto socioeconómico de los estudiantes, incluso en un contexto más homogéneo como es la escuela.
- En la última relación sexual también adquirieron relevancia las percepciones menos tradicionales en cuanto al rol de hombres y mujeres. Así, los que más utilizan el condón son los que no se oponen a tener relaciones sexuales antes del matrimonio y los que tienen una concepción más igualitaria entre géneros.