

LOS TIPOS DE COHABITACION EN LA ARGENTINA A INICIOS DEL S.XXI

XXV Conferencia Internacional de Población -Unión Internacional para el Estudio Científico de la Población (2005).

Antecedentes

❖ Se sabe que en Argentina, la cohabitación y los nacimientos fuera del matrimonio están aumentando. Esto se produce en un contexto de incertidumbre económica y de aumento de la pobreza. Es preciso determinar si estas tendencias son sólo una consecuencia del empobrecimiento o si son manifestación de la "segunda transición demográfica".

Objetivos

❖ Identificar cuáles son los tipos de cohabitación que prevalecen en la Argentina actual y la variación de los comportamientos en las distintas generaciones.

Hipótesis

- ❖ La cohabitación es una **forma barata de matrimonio**
 - Mayor frecuencia en sectores bajos
 - Alta proporción de uniones con hijos
 - Baja incidencia del matrimonio al tener un hijo
- ❖ La cohabitación es una **fase en el proceso de matrimonio**
 - Extendida en distintos sectores sociales
 - Baja proporción de uniones con hijos
 - Alta incidencia del matrimonio al tener un hijo
- ❖ La cohabitación es una **alternativa al matrimonio**
 - Incidencia iguala o supera a la de los matrimonios, en distintos sectores sociales
 - Alta proporción de uniones con hijos
 - Baja incidencia del matrimonio al tener un hijo
 - Duración de la unión es más larga

Métodos

❖ Se utilizó la descomposición loglineal jerárquica de Goodman para determinar la estructura de la relación **entre la edad, la educación, el ingreso, el estado conyugal y la convivencia con hijos** con el más alto nivel de parsimonia y para estimar los parámetros que corresponden a las relaciones.

▪ Los coeficientes representados en los gráficos son multiplicadores que corresponden al efecto que tiene la **asociación** (2 variables) o la **interacción** (3 variables) sobre la distribución relativa de los casos en una celda del cuadro multivariado original.

- ❖ Se aplicó el Modelo de Cox
 - para medir la **diferencia de riesgo de un nacimiento entre las mujeres que cohabitan respecto a las casadas** y
 - para medir el **efecto del embarazo y del nacimiento sobre el ritmo de conversión de la cohabitación en matrimonio entre las mujeres que cohabitan**.
 - La variable dependiente del modelo es el riesgo que genera una tabla de Kaplan-Meier. Los coeficientes que corresponden a las variables independientes son multiplicadores que aumentan o disminuyen el riesgo.

FUENTES

- ❖ **ECV-2001:** Encuesta de Condiciones de Vida. Programa SIEMPRO Ministerio Desarrollo Social. Universo: Mujeres de 15 a 39 años, residentes en localidades de 5000 habitantes y más (Argentina).
- ❖ **ESF-1999:** Encuesta de Situación Familiar, Cátedra Demografía Social, Facultad de Ciencias Sociales, Universidad de Buenos Aires. Universo: Mujeres de 20 a 59 años, jefas de hogares monoparentales o cónyuges en hogares biparentales, residentes en el Área Metropolitana de Buenos Aires (Argentina)

RESULTADOS

❖ Existen relaciones entre la **edad, la educación, el ingreso, el estado conyugal y la convivencia con hijos**, en un sentido esperado.

- Existe una interacción entre la **edad, la educación y la convivencia con hijos**.
 - Convivir con hijos teniendo nivel primario es más frecuente entre las jóvenes.
- Existe una interacción entre la **edad, el ingreso y la convivencia con hijos**.
 - La asociación entre la **cohabitación y la pobreza** aumenta con las generaciones (i.e. más alta entre las de mayor edad).
- Existe una interacción entre la **edad, el estado conyugal y la convivencia con hijos**.
 - Tener hijos cohabitando es más frecuente entre las jóvenes, y menos frecuente entre las de 30-34 años.

❖ El riesgo de tener un hijo es mayor entre las mujeres casadas que entre las mujeres que cohabitan y la diferencia es similar en todas las generaciones. Pero este riesgo aumenta para todas las mujeres en las generaciones más jóvenes, en un contexto en el que el matrimonio se vuelve menos frecuente.

❖ El embarazo fomenta el pasaje de la cohabitación al matrimonio durante los 3 meses posteriores al inicio del embarazo y durante los 3 meses que preceden al nacimiento.

- Análisis complementarios muestran que el efecto no cambia con las generaciones.

Conclusiones

❖ Entre las mujeres que cohabitan, la convivencia con hijos es más frecuente entre las jóvenes, controlando la educación o el ingreso. Esto es compatible con la idea de que entre las jóvenes, la cohabitación es una alternativa al matrimonio.

❖ El efecto del embarazo o del nacimiento sobre la transformación de la cohabitación en matrimonio es similar en todas las generaciones. Esto es compatible con la idea de que la cohabitación era, y todavía es, una fase en el proceso del matrimonio. Pero la proporción final de las cohabitantes que se casan es pequeña. Podría ser que, al revés, la cohabitación nunca haya sido una fase, pero que fuese un comportamiento raro que ponía a la mujer definitivamente al margen del matrimonio, mientras que ahora no conduce al matrimonio porque se volvió una alternativa al mismo.

❖ La cohabitación es frecuente entre mujeres jóvenes con menor educación. Para ellas, sería una forma barata de matrimonio.

❖ No tenemos respuesta definitiva, pero parece que en la Argentina de hoy coexisten varios tipos de cohabitación y que no se pueden explicar exclusivamente como efecto de la "segunda transición demográfica".

Benoît Laplante

INSTITUT NATIONAL DE LA RECHERCHE SCIENTIFIQUE – URBANISATION, CULTURE ET SOCIÉTÉ, Montréal (Québec), Canada

María Marta Santillán

INSTITUTO DE INVESTIGACIÓN Y ANÁLISIS POLÍTICO, UNIVERSIDAD CATÓLICA DE CÓRDOBA (Argentina)

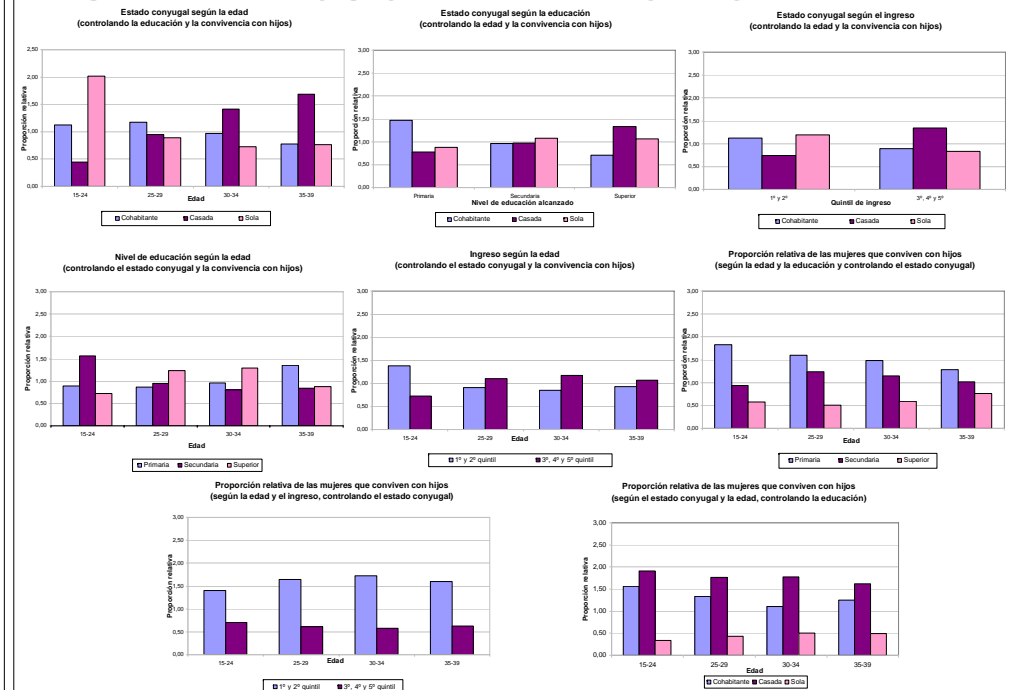
María Constanza Street

CONICET-FACULTAD DE CIENCIAS SOCIALES UNIVERSIDAD DE BUENOS AIRES. (Argentina)

Para contactar a los autores:

Benoît Laplante, professeur agrégé
INRS – Urbanisation, Culture et Société
3465 rue Durocher
Montréal (Québec) H2X 2C6 CANADA
Telephone: 1.514.499.8286
Fax: 1.514.499.4065
Email: benoit.laplante@ucs.inrs.ca

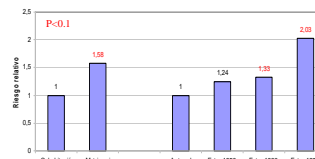
Descomposición loglineal de la relación entre la edad, la educación, el ingreso, el estado conyugal y la convivencia con hijos. Mujeres 15-39 años (ECV)



Efectos del tipo de unión y de la generación sobre el riesgo de un nacimiento

Mujeres que tuvieron hijos durante primeros 7 años de unión. Razones de riesgo estimadas por el modelo de Cox. n=594 (ESF)

Riesgo de nacimiento de un hijo según el tipo de unión y la generación, controlando la edad al inicio de la unión



Efectos del calendario del embarazo y de la generación sobre el riesgo de convertir la cohabitación en matrimonio

Mujeres cohabitantes que tuvieron hijos durante primeros 7 años de unión. Razones de riesgo estimadas por el modelo de Cox. n=403 (ESF)

Riesgo de conversión de la Unión Consensual en Matrimonio según el Calendario del Embarazo y la Generación

